



Серия

Series / Сериялы / Серия

**Cosmo E**

## РУКОВОДСТВО ПО ЭКСПЛУАТАЦИИ

User manual / Пайдаланушы нұсқаулығы / Керівництво з експлуатації



## Электрический конвектор

Electric convector heater / Електрик конвектор / Електричний конвектор

Модель

Models / Үлелі / Моделі

Cosmo 1000E

Cosmo 1500E

Cosmo 2000E

**Алматы** (7273)495-231  
**Ангарск** (3955)60-70-56  
**Архангельск** (8182)63-90-72  
**Астрахань** (8512)99-46-04  
**Барнаул** (3852)73-04-60  
**Белгород** (4722)40-23-64  
**Благовещенск** (4162)22-76-07  
**Брянск** (4832)59-03-52  
**Владивосток** (423)249-28-31  
**Владикавказ** (867)28-90-48  
**Владимир** (4922)49-43-16  
**Волгоград** (844)278-03-48  
**Вологда** (8172)26-41-59  
**Воронеж** (473)204-51-73  
**Екатеринбург** (343)384-55-89

**Иваново** (4932)77-34-06  
**Ижевск** (3412)26-03-58  
**Иркутск** (395)279-98-46  
**Калининград** (4012)72-03-81  
**Калуга** (4842)92-23-67  
**Кемерово** (3842)65-04-62  
**Киров** (8332)68-02-04  
**Коломна** (4966)23-41-49  
**Кострома** (4842)77-07-48  
**Краснодар** (861)203-40-90  
**Красноярск** (391)204-63-61  
**Курск** (4712)77-13-04  
**Курган** (3522)50-90-47  
**Липецк** (4742)52-20-81

**Магнитогорск** (3519)55-03-13  
**Москва** (495)268-04-70  
**Мурманск** (8152)59-64-93  
**Новосибирск** (383)227-86-73  
**Омск** (3812)21-46-40  
**Орел** (4862)44-53-42  
**Оренбург** (3532)37-68-04  
**Пenza** (8412)22-31-16  
**Петрозаводск** (8142)55-98-37  
**Псков** (8112)59-10-37  
**Пермь** (342)205-81-47

**Ростов-на-Дону** (863)308-18-15  
**Рязань** (4912)46-61-64  
**Самара** (846)206-03-16  
**Санкт-Петербург** (812)309-46-40  
**Саратов** (845)249-38-78  
**Севастополь** (8692)22-31-93  
**Саранск** (8342)22-96-24  
**Симферополь** (8652)67-13-56  
**Смоленск** (4812)29-41-54  
**Сочи** (862)225-72-31  
**Ставрополь** (8652)20-65-13  
**Сургут** (3462)77-98-35  
**Сыктывкар** (8212)25-95-17  
**Тамбов** (4752)50-40-97  
**Тверь** (4822)63-31-35

**Тольятти** (8482)63-91-07  
**Томск** (3822)98-41-53  
**Тула** (4872)33-79-87  
**Тюмень** (3452)66-21-18  
**Ульяновск** (8422)24-23-59  
**Улан-Удэ** (3012)59-97-51  
**Уфа** (347)229-48-12  
**Хабаровск** (4212)92-98-04  
**Чебоксары** (8352)28-53-07  
**Челябинск** (351)202-03-61  
**Череповец** (8202)49-02-64  
**Чита** (3022)38-34-53  
**Якутск** (4112)23-90-97  
**Ярославль** (4852)69-52-93

Россия +7(495)268-04-70

Казахстан +7(7172)727-132

Киргизия +996(312)96-26-47

<https://thermex.nt-rt.ru/> || [txa@nt-rt.ru](mailto:txa@nt-rt.ru)



### Накопительные водонагреватели

*Storage water heaters / Жинақтаушы  
сұжылтқыштар / Накопичувальні  
водонагрівачі*



### Комбинированные (косвенные) водонагреватели

*Combined water heaters / Аралас  
сұжылтқыштар / Комбіновані  
водонагрівачі*



### Проточные водонагреватели

*Instantaneous water heaters / Ағынды  
сұжылтқыштар / Проточні  
водонагрівачі*



### Газовые колонки

*Gas instantaneous water heaters /  
Газ бағаналары / Газові колонки*



### Газовые котлы

*Gas boilers / Газ қазандары /  
Газові котли*



### Электрические котлы

*Electric boilers / Электр қазандар /  
Електричні котли*



### Электрические конвекторы

*Electric convectors / Электрлік  
конвекторлар / Електричні конвектори*



### Тепловые пушки

*Electric fan heaters / Жылу  
зеңбіректері / Теплові гармати*



### Мультипот

*система кипячения питьевой воды  
Multipot / Мультипот / Мультипот*



**Перед первым использованием электрического конвектора внимательно прочитайте настоящее руководство по эксплуатации и обратите особое внимание на пункты, обозначенные символом «ВНИМАНИЕ!»**

### **УВАЖАЕМЫЙ ПОКУПАТЕЛЬ!**

Поздравляем вас с приобретением электрического конвектора THERMEX.

Электрические конвекторы THERMEX – это современное оборудование, которое отличается стильным внешним видом, высокой безопасностью, надёжностью и эффективностью обогрева.

В целях экономии электроэнергии и регулировки температуры нагрева конвекторы THERMEX снабжены терморегулятором, а для обеспечения безопасности – термовыключателем, защищающим от перегрева и автоматического отключения при опрокидывании.

Настоящее руководство распространяется на электрические конвекторы THERMEX моделей **Cosmo 1000E**, **Cosmo 1500E**, **Cosmo 2000E** (далее по тексту конвектор, прибор, устройство). Полное наименование приобретенного вами прибора указано в идентификационной табличке на корпусе прибора, а также на коробке.

## 1. ПРАВИЛА БЕЗОПАСНОСТИ

1. Перед использованием прибора внимательно прочитайте данное руководство по эксплуатации.
2. Перед использованием прибора внимательно осмотрите его, включая сетевой кабель и вилку на предмет любых видимых повреждений. Не используйте повреждённый прибор.
3. Не используйте прибор до тех пор, пока он не будет полностью установлен в соответствии с инструкциями по установке.
4. Данный прибор предназначен исключительно для домашнего использования в качестве дополнительного источника отопления дома/квартиры/гаража и иного помещения бытового назначения.
5. Класс пылевлагозащиты прибора - IP24. Не размещайте прибор вблизи кранов, ванн, бассейнов, фонтанов или иных источников влаги. Удостоверьтесь, что прибор не может попасть в воду и предотвратите попадание воды в прибор. В случае контакта прибора с водой следует немедленно отключить его от электросети.
6. Перед подключением прибора к электрической сети убедитесь, что её параметры соответствуют тем, что указаны на технической табличке на корпусе прибора.
7. Розетка для подключения прибора должна иметь клемму заземления и располагаться в месте, защищённом от влаги.



8. Полностью распрямите шнур. Убедитесь, что он не соприкасается с корпусом прибора и предотвратите его нагревание. Не прокладывайте шнур под любым напольным покрытием. Убедитесь, что шнур не согнут под острым углом и не перекручен.
9. Не рекомендуется использовать удлинитель, так как это создаёт риск перегрева провода прибора.
10. Во время использования вилка может немного нагреться, что является нормальным. Если вилка нагрелась значительно, необходимо проверить розетку.
11. Запрещается использовать прибор на улице и в помещениях площадью менее 2,5 кв. м.
12. Запрещается использовать прибор в местах хранения легковоспламеняющихся веществ, топлива, краски и т.д., а также размещать его вблизи других нагревательных приборов и вблизи открытого огня.
13. Запрещается устанавливать розетку за прибором.
14. Расстояние от прибора до мебели, штор, постельных принадлежностей и иных текстильных изделий должно составлять не менее 1 метра.
15. Запрещается накрывать прибор, а также использовать его для сушки одежды.



16. Убедитесь, что воздух вокруг прибора может свободно циркулировать. При настенной установке не блокируйте пространство между стеной и прибором.
17. Не наматывайте шнур вокруг прибора после использования.
18. Перед перемещением, проведением очистки и пр. отключите прибор от сети и дождитесь полного остывания прибора.
19. Температура поверхности прибора и его частей во включённом состоянии могут достигать высоких значений. Остерегайтесь контакта включённого прибора с кожей и любыми посторонними предметами во избежание ожогов и возгорания.
20. Прибор не предназначен для эксплуатации лицами с ограниченными физическими, осязательными или психическими способностями, а также лицами, не умеющими пользоваться конвектором, за исключением случаев, когда это происходит под наблюдением или согласно инструкциям от лиц, отвечающих за безопасность конвектора. Дети могут использовать конвектор только под присмотром лиц, умеющих безопасно его эксплуатировать. Необходимо всегда понимать, что существует риск возникновения пожароопасной ситуации или поражения электрическим током.
21. Не включайте прибор, если вы обнаружили повреждение корпуса, блока управления, шнура или вилки, если прибор неисправен, если он упал или имеются какие-либо другие признаки дефекта. Обратитесь в авторизованный сервисный центр для осмотра и/или ремонта. Запрещается самостоятельно ремонтировать и/или модифицировать прибор.
22. Всегда используйте прибор с установленными ножками или надёжно закреплённым на стене с помощью крепежа, входящего в комплект поставки.
23. Прибор (включая шнур и вилку) может быть разобран и/или отремонтирован только уполномоченными и квалифицированными специалистами.
24. Всегда используйте этот нагреватель только по назначению и только так, как описано в данном руководстве по эксплуатации.
25. В случае технических проблем с прибором необходимо немедленно связаться с авторизованным сервисным центром для устранения неполадок.
26. Несоблюдение вышеуказанных пунктов может привести к повреждению прибора, возникновению пожара и/или получению травм. Несоблюдение этих правил также немедленно аннулирует гарантию, и поставщик, импортёр и/или производитель не несут ответственности за любое из последствий!

## 2. ТЕХНИЧЕСКИЕ ХАРАКТЕРИСТИКИ

Таблица 1. Технические характеристики

Модель	Cosmo 1000E	Cosmo 1500E	Cosmo 2000E
Артикул	401 020	401 021	401 022
Мощность	1000 Вт	1500 Вт	2000 Вт
Напряжение	230 В~	230 В~	230 В~
Частота	50 Гц	50 Гц	50 Гц
Нагревательный элемент	Алюминиевый	Алюминиевый	Алюминиевый
Управление	Электронное	Электронное	Электронное
Отключение при опрокидывании	+	+	+
Регулировка температуры	+	+	+
Установка	Настенная/напольная (ролики)	Настенная/напольная (ролики)	Настенная/напольная (ролики)
Защита от перегрева	+	+	+
Размеры аппарата	600*90*380 мм	760*90*380 мм	920*90*380 мм
Размеры коробки	645*130*470 мм	805*130*470 мм	965*130*470 мм
Вес нетто	4,1 кг	4,8 кг	5,6 кг
Вес брутто	4,8 кг	5,7 кг	6,7 кг
Класс защиты	IP24	IP24	IP24
Площадь обогрева	5-15 м <sup>2</sup>	10-20 м <sup>2</sup>	15-25 м <sup>2</sup>
Гарантия	3 года	3 года	3 года

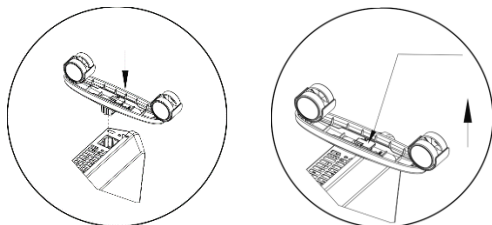
Прибор оборудован штатным сетевым шнуром с евровилкой.

## 3. КОМПЛЕКТАЦИЯ

- |  |        |
|--|--------|
| 1. Электрический конвектор                 | -1 шт. |
| 2. Пульт ДУ                                | -1 шт. |
| 3. Кронштейн для настенного монтажа        | -1 шт. |
| 4. Комплект крепежа для настенного монтажа | -1 шт. |
| 5. Шасси для напольной установки           | -2 шт. |
| 6. Руководство по эксплуатации             | -1 шт. |
| 7. Упаковка                                | -1 шт. |

#### 4. УСТАНОВКА

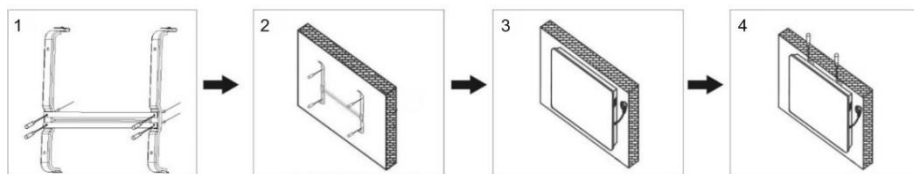
Конвектор может устанавливаться как на вертикальную поверхность (стену), так и на горизонтальную поверхность (пол) на ножки/шасси.



**Рис. 1** Установка/снятие шасси

#### Напольная установка

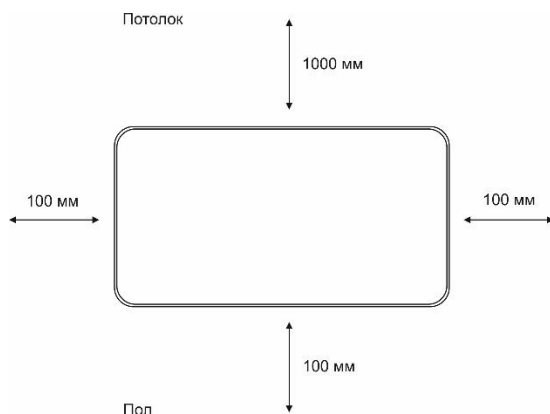
1. Переверните конвектор нижней частью вверх.
2. Зафиксируйте шасси на конвекторе (**Рис.1**).
3. Установите конвектор на шасси на гладкую и чистую поверхность. Убедитесь, что прибор устойчиво стоит на полу.



**Рис. 2** Установка на стену

### Настенная установка

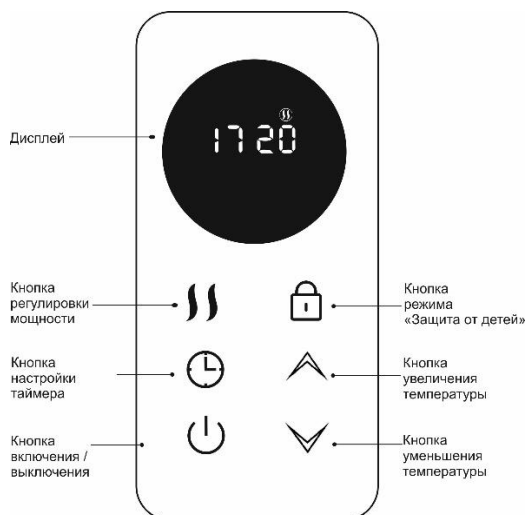
1. Определите место установки прибора с соблюдением минимальных расстояний до посторонних предметов, потолка и пола. **(Рис.3)**.
2. Отметьте высоту, на которой необходимо установить прибор.
3. Закрепите кронштейн на стене с помощью крепежа, входящего в комплект поставки. Просверлите отверстия необходимого диаметра по меткам крепления, вставьте дюбели, приложите кронштейн и закрутите шурупы, закрепив тем самым кронштейн на стене. **(Рис.2, пп.1,2)**
4. Подвесьте прибор на кронштейн, совместив кронштейн и отверстия в задней панели прибора. **(Рис.2, п.3)**
5. Затяните винты на верхней части кронштейна, чтобы зафиксировать конвектор. **(Рис.2, п.4)**



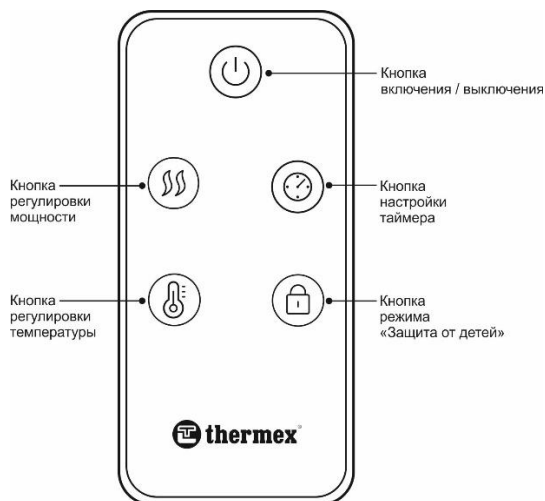
**Рис. 3** Минимальное расстояние до посторонних предметов при настенной установке



## 5. УПРАВЛЕНИЕ



**Рис. 4** Панель управления



**Рис. 5** Пульт ДУ

1. Зафиксируйте прибор, следуя инструкциям по установке.
2. Вставьте вилку сетевого шнура в электрическую розетку, отвечающую техническим характеристикам прибора.



**Не рекомендуется использовать одну электрическую розетку для подключения конвектора и другого электрического прибора во избежание перегрузки электрической сети**

3. Переведите кнопку на боковой поверхности в положение I.
4. Нажмите на кнопку включения/выключения на панели управления прибора или пульте ДУ. Прибор включится на минимальной мощности и будет отображать на дисплее текущую температуру воздуха в комнате.



5. С помощью кнопки регулировки режимов мощности выберите режим нагрева – низкий или высокий. Каждый режим имеет показатели мощности:  
Для модели Cosmo 1000E: Низкий (500 Вт) / Высокий (1000 Вт)  
Для модели Cosmo 1500E: Низкий (750 Вт) / Высокий (1500 Вт)  
Для модели Cosmo 2000E: Низкий (1000 Вт) / Высокий (2000 Вт)



6. С помощью кнопок увеличения и уменьшения температуры нагрева на дисплее, либо кнопки регулировки температуры на пульте установите желаемую температуру нагрева. Диапазон регулировки температуры составляет от 16 C° до 40 C°.



7. Как только температура в комнате превысит на 2 C° установленные пользователем настройки, прибор отключится автоматически. При снижении температуры в комнате на 2 C° от установленной пользователем прибор автоматически включится.
8. С помощью кнопки настройки таймера настраивается выключение прибора в промежутке от 1 до 24 часов.



9. С помощью кнопки режима «Защита от детей» ДУ прибор может быть защищён от использования маленькими детьми. Нажмите и удерживайте кнопку режима в течение 3 секунд, чтобы его активировать. После повторного нажатия кнопки в течение 3 секунд конвектор разблокируется.



10. Для выключения прибора повторно нажмите на кнопку включения/выключения, переведите кнопку на боковой поверхности прибора в положение 0 и выньте штекер шнура питания из розетки.
11. Прибор оснащён датчиком защиты от перегрева, который автоматически выключает прибор при перегреве и автоматически возобновляет работу прибора после остывания.
12. Прибор оснащён датчиком защиты от опрокидывания при напольной установке, который автоматически выключает конвектор при его переворачивании (опрокидывании). Для возобновления работы прибора после возвращения в исходное положение необходимо выключить и включить его при помощи кнопки на боковой поверхности.
13. Прибор издаёт звуковые сигналы обратной связи при взаимодействии пользователя с кнопками управления.

## 6. ТЕХНИЧЕСКОЕ ОБСЛУЖИВАНИЕ



**Перед техническим обслуживанием необходимо отсоединить прибор от сети и дать ему остыть**

Для очистки поверхности прибора необходимо использовать мягкую влажную ткань. После чистки нужно вытереть прибор сухой тканью и дать просохнуть ему 24 часа перед включением.



**Не использовать при чистке абразивные чистящие средства, полирующие средства, бензин, растворители и другие химикаты в целях предотвращения повреждения наружных поверхностей прибора**

## 7. УТИЛИЗАЦИЯ

При соблюдении потребителем правил установки, эксплуатации и технического обслуживания прибора производитель устанавливает на него срок службы 5 лет с даты покупки.

При утилизации прибора необходимо соблюдать местные экологические законы и рекомендации.

## 8. ТРАНСПОРТИРОВКА И ХРАНЕНИЕ

Транспортировка и хранение конвекторов осуществляются в соответствии с манипуляционными знаками на упаковке:



– Необходимость защиты груза от воздействия влаги



– Хрупкость груза, условие осторожного обращения



– Рекомендованный температурный диапазон хранения груза:  
от +5°C до +20°C



– Правильное вертикальное положение груза

## 9. ГАРАНТИЯ ИЗГОТОВИТЕЛЯ

Изготовитель устанавливает срок гарантии на прибор **3 года**.

Срок гарантии исчисляется с даты продажи прибора. При отсутствии или исправлении даты продажи и штампа магазина срок гарантии исчисляется с даты выпуска прибора. Дата выпуска прибора закодирована в уникальном серийном номере, расположенном на идентификационной табличке на корпусе прибора. Серийный номер прибора состоит из тринадцати цифр. Третья и четвёртая цифры серийного номера – год выпуска, пятая и шестая – месяц выпуска, седьмая и восьмая – день выпуска прибора. Претензии в период срока гарантии принимаются при наличии данного руководства с отметками фирмы-продавца и идентификационной таблички на корпусе прибора.

Изготовитель не несёт ответственности за недостатки, возникшие вследствие нарушения потребителем правил установки, эксплуатации и технического обслуживания прибора, изложенных в настоящем руководстве, в т. ч. в случаях, когда эти недостатки возникли из-за недопустимых параметров электрической сети, в которой эксплуатируется прибор, вследствие коммерческого использования или в результате вмешательства третьих лиц.

Изготовитель оставляет за собой право на внесение изменений в конструкцию и характеристики прибора без предварительного уведомления.

<b>Алматы</b> (7273)495-231	<b>Иваново</b> (4932)77-34-06	<b>Магнитогорск</b> (3519)55-03-13	<b>Ростов-на-Дону</b> (863)308-18-15	<b>Тольятти</b> (8482)63-91-07
<b>Ангарск</b> (3955)60-70-56	<b>Ижевск</b> (3412)26-03-58	<b>Москва</b> (495)268-04-70	<b>Рязань</b> (4912)46-61-64	<b>Томск</b> (3822)98-41-53
<b>Архангельск</b> (8182)63-90-72	<b>Иркутск</b> (395)279-98-46	<b>Мурманск</b> (8152)59-64-93	<b>Самара</b> (846)206-03-16	<b>Тула</b> (4872)33-79-87
<b>Астрахань</b> (8512)99-46-04	<b>Казань</b> (843)206-01-48	<b>Набережные Челны</b> (8552)20-53-41	<b>Санкт-Петербург</b> (812)309-46-40	<b>Тюмень</b> (3452)66-21-18
<b>Барнаул</b> (3852)73-04-60	<b>Калининград</b> (4012)72-03-81	<b>Нижний Новгород</b> (831)429-08-12	<b>Саратов</b> (845)249-38-78	<b>Ульяновск</b> (8422)24-23-59
<b>Белгород</b> (4722)40-23-64	<b>Калуга</b> (4842)92-23-67	<b>Новокузнецк</b> (3843)20-46-81	<b>Севастополь</b> (8692)22-31-93	<b>Улан-Удэ</b> (3012)59-97-51
<b>Благовещенск</b> (4162)22-76-07	<b>Кемерово</b> (3842)65-04-62	<b>Новый Орёл</b> (3496)41-32-12	<b>Саранск</b> (8342)22-96-24	<b>Уфа</b> (347)229-48-12
<b>Брянск</b> (4832)59-03-52	<b>Киров</b> (8332)68-02-04	<b>Новосибирск</b> (383)227-86-73	<b>Симферополь</b> (3652)67-13-56	<b>Хабаровск</b> (4212)92-98-04
<b>Владивосток</b> (423)249-28-31	<b>Колпаино</b> (4966)23-41-49	<b>Омск</b> (3812)21-46-40	<b>Смоленск</b> (4812)29-41-54	<b>Чебоксары</b> (8352)28-53-07
<b>Владикавказ</b> (8672)28-90-48	<b>Кострома</b> (4942)77-07-48	<b>Орел</b> (4862)44-53-42	<b>Сочи</b> (862)225-72-31	<b>Челябинск</b> (351)202-03-61
<b>Владимир</b> (4922)49-43-18	<b>Краснодар</b> (861)203-40-90	<b>Оренбург</b> (3532)37-68-04	<b>Ставрополь</b> (8652)20-65-13	<b>Череповец</b> (8202)49-02-64
<b>Волгоград</b> (844)278-03-48	<b>Красноярск</b> (391)204-63-61	<b>Пенза</b> (8412)22-31-16	<b>Сургут</b> (3462)77-98-35	<b>Чита</b> (3022)38-34-83
<b>Вологда</b> (8172)26-41-59	<b>Курск</b> (4712)77-13-04	<b>Петрозаводск</b> (8142)55-98-37	<b>Сыктывкар</b> (8212)25-95-17	<b>Якутск</b> (4112)23-90-97
<b>Воронеж</b> (473)204-51-73	<b>Курган</b> (3522)50-90-47	<b>Псков</b> (8112)59-10-37	<b>Тамбов</b> (4752)50-40-97	<b>Ярославль</b> (4852)69-52-93
<b>Екатеринбург</b> (343)384-55-89	<b>Липецк</b> (4742)52-20-81	<b>Пермь</b> (342)205-81-47	<b>Тверь</b> (4822)63-31-35	

Россия +7(495)268-04-70

Казахстан +7(7172)727-132

Киргизия +996(312)96-26-47

<https://thermex.nt-rt.ru/> || [txa@nt-rt.ru](mailto:txa@nt-rt.ru)